



## **Hygienekonzept TV Haseldorf**

### **Trainings- und Spielbetrieb Amateurfußball**

#### **Vereins-Informationen**

Verein TV Haseldorf  
Ansprechpartner\*in  
für Hygienekonzept Jörg Dalecki  
Mail joergdalecki@alice-dsl.net

Kontaktnummer 015140255024

Adresse Sportstätte 25489 Haseldorf, Kamperrege

**Haseldorf, 05.06.2021 J.Dalecki**

Ort, Datum, Unterschrift

#### **Grundsätze**

Dieses Hygienekonzept orientiert sich an den Handlungsempfehlungen des DFB-Leitfadens „Zurück ins Spiel“. Es gilt für den Trainings- und Spielbetrieb und die hiermit im Zusammenhang stehenden notwendigen Tätigkeiten im Bereich der Sportstätte. Zudem werden Regelungen für Personen im Publikumsbereich der Sportstätte festgehalten. Zur besseren Abtrennung werden die genannten Bereiche in Zonen eingeteilt. Genauere Inhalte werden unter Punkt 4 erläutert. Ausgenommen vom Konzept sind sämtliche sonstigen Bereiche im Innenbereich von Gebäuden, gastronomische Einrichtungen, Einrichtungen zur Sportplatzpflege und Sporthallen. Hierfür können weitere Hygienekonzepte notwendig sein.

Die Grundlage für sämtliche aufgeführten Maßnahmen und Regelungen ist die Annahme, dass eine Ansteckung mit SARS-CoV2 zwar möglich, die Wahrscheinlichkeit aber durch das Umsetzen der genannten Hygienemaßnahmen sehr gering ist.

Um auf ein erhöhtes Risiko vorbereitet zu sein und die Fortführung von risikominimiertem Trainings- und Spielbetrieb zu ermöglichen, wird im Konzept unter Punkt 7 eine abgestufte Übersicht zu Hygienemaßnahmen gegeben. Durch die Steuerung anhand der aktuellen lokalen Einschätzung kann die Prävention verhältnismäßig angepasst werden.



## **1. Allgemeine Hygieneregeln**

- Grundsätzlich gilt das Einhalten des Mindestabstands (1,5 Meter) in allen Bereichen außerhalb des Spielfelds.
- In Trainings- und Spielpausen ist der Mindestabstand auch auf dem Spielfeld einzuhalten.
- Körperliche Begrüßungsrituale (z.B. Händedruck/Umarmungen) sind zu unterlassen.
- Beachten der Hust- und Nies-Etikette (Armbeuge oder Einmal-Taschentuch).
- Empfehlung zum Waschen der Hände mit Wasser und Seife (min. 30 Sekunden) und/oder Desinfizieren der Hände.
- Unterlassen von Spucken und von Naseputzen auf dem Spielfeld.

## **2. Verdachtsfälle Covid-19**

- Eine Teilnahme am Trainings- und Spielbetrieb ist für alle Beteiligten nur möglich bei symptomfreiem Gesundheitszustand.
- Personen mit verdächtigen Symptomen müssen die Sportstätte umgehend verlassen bzw. diese gar nicht betreten. Solche Symptome sind:
  - Husten, Fieber (ab 38 Grad Celsius), Atemnot, sämtliche Erkältungssymptome
  - Die gleiche Empfehlung gilt, wenn Symptome bei anderen Personen im eigenen Haushalt vorliegen.
- Bei positivem Test auf das Coronavirus gelten die behördlichen Festlegungen zur Quarantäne. Die betreffende Person wird mindestens 14 Tage aus dem Trainings- und Spielbetrieb genommen. Gleiches gilt bei positiven Testergebnissen im Haushalt der betreffenden Person.



### **3. Organisatorisches**

- Alle Regelungen unterliegen den lokal gültigen Verordnungen und Vorgaben.
- Ansprechpartner für sämtliche Anliegen und Anfragen zum Hygienekonzept des Trainings- und Spielbetriebs ist Jörg Dalecki. Die Kontaktdaten sind oben aufgelistet.
- Das Hygienekonzept ist anhand der vorliegenden Rahmenbedingungen des Vereins TV Haseldorf und der Sportstätte Schloßparkstadion mit den lokalen Behörden abgestimmt.
- Die Sportstätte ist mit ausreichend Wasch- und Desinfektionsmöglichkeiten, vor allem im Eingangsbereich des Sportgeländes, ausgestattet.
- Alle Trainer\*innen und verantwortlichen Vereinsmitarbeiter\*innen sind in die Vorgaben und Maßnahmen zum Trainings- und Spielbetrieb eingewiesen.
- Das Konzept wird über den HFV veröffentlicht, sodass vor Aufnahme des Trainings- und Spielbetriebs alle Personen, die in den aktiven Trainings- und Spielbetriebs involviert sind bzw. aktiv teilnehmen, Einsicht darin nehmen können. Dies gilt im Spielbetrieb neben den Personen des Heimvereins, vor allem auch für die Gastvereine, Schiedsrichter\*innen und sonstige Funktionsträger\*innen.
- Alle weiteren Personen, die sich auf dem Sportgelände aufhalten (Zone 3), müssen über die Hygieneregeln rechtzeitig in verständlicher Weise informiert werden. Hierzu erfolgt der Aushang des Hygienekonzepts mindestens am Eingangsbereich.
- Personen, die nicht zur Einhaltung dieser Regeln bereit sind, wird im Rahmen des Hausrechts der Zutritt verwehrt bzw. sie werden der Sportstätte verwiesen.



#### **4. Zonierung (siehe Bild am Ende)**

Die Sportstätte wird in drei Zonen eingeteilt:

##### **Zone 1 (Orange) „Innenraum/Spielfeld“**

- In Zone 1 (Spielfeld und Laufbahn bis zum Geländer) befinden sich nur die für den Trainings- und Spielbetrieb notwendigen Personengruppen:
  - Spieler\*innen
  - Trainer\*innen
  - Funktionsteams
  - Schiedsrichter\*innen
  - Sanitäts- und Ordnungsdienst
  - Ansprechpartner\*in für Hygienekonzept
  - Medienvertreter\*innen (siehe nachfolgende Anmerkung)
- Trainer, Auswechselspieler, Funktionsteams und Schiedsrichter müssen außerhalb des Spielfeldes den Abstand zueinander halten
- Die Zone 1 wird ausschließlich an festgelegten und markierten Punkten betreten und verlassen.
- Für den Weg vom Umkleidebereich zum Spielfeld und zurück werden unterstützend Wegeführungsmarkierungen genutzt.
- Medienvertreter\*innen, die im Zuge der Arbeitsausführung Zutritt zu Zone 1 benötigen (z.B. Fotograf\*innen), wird dieser nur nach vorheriger Anmeldung und unter Einhaltung des Mindestabstandes gewährt.

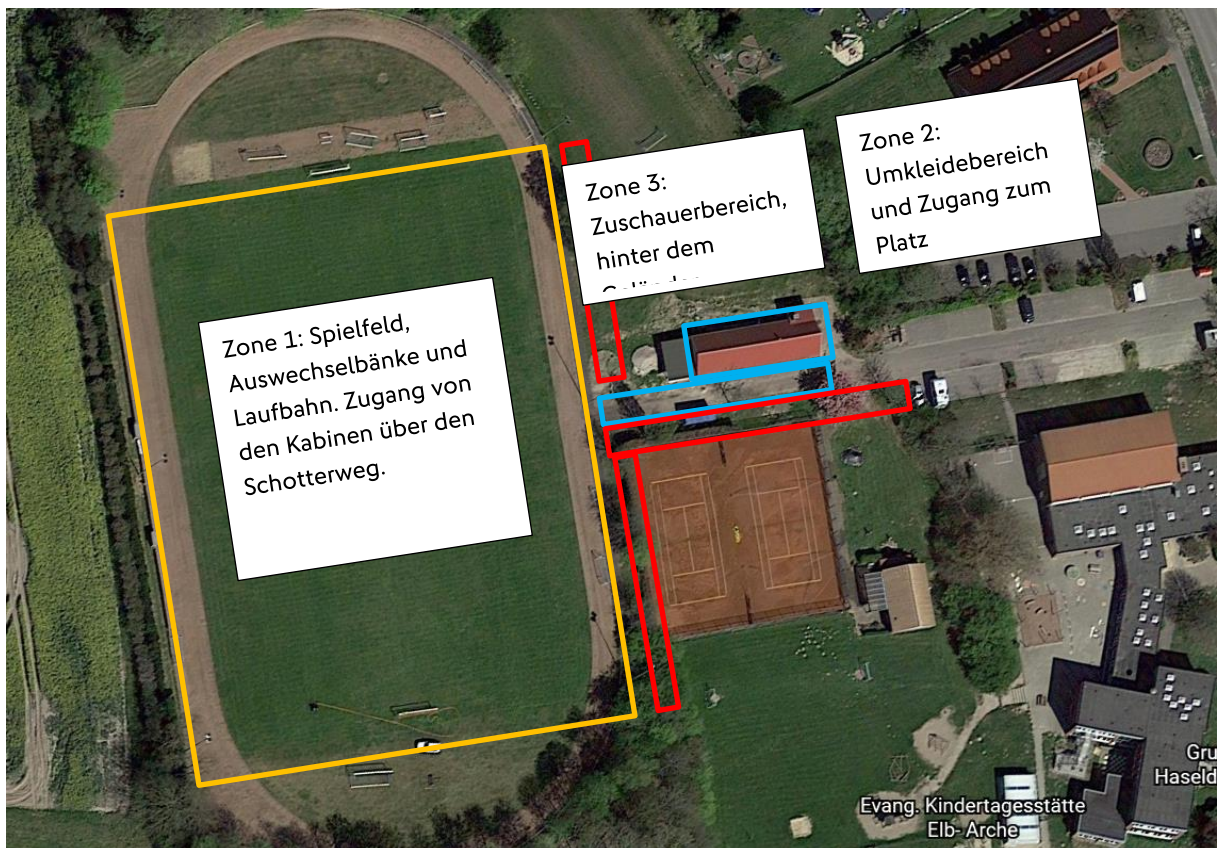
##### **Zone 2 (blau) „Umkleidebereiche“**

- In Zone 2 (Umkleidebereiche) haben nur folgende Personengruppen Zutritt:
  - Spieler\*innen
  - Trainer\*innen
  - Funktionsteams
  - Schiedsrichter\*innen
  - Ansprechpartner Hygienekonzept
- Die Nutzung der Kabinen und Duschräumen ist mit der 3G Regelung oder 2G Plus verbunden
- Für die Nutzung im Trainings- und Spielbetrieb werden ausreichende Wechselzeiten zwischen unterschiedlichen Teams vorgesehen.
- Die Nutzung der Duschanlagen erfolgt unter Einhaltung der Abstandsregelungen sowie zeitlicher Versetzung/Trennung.
- Die generelle Aufenthaltsdauer in den Umkleidebereichen wird auf das notwendige Minimum beschränkt.

### Zone 3 (Rot) „Publikumsbereich (im Außenbereich)“

*Aktuelle maximale Zuschauerzahl sind: 250 unter Einhaltung der Abstandsregeln*

- Die Zone 3 „Publikumsbereich (im Außenbereich)“ bezeichnet sämtliche Bereiche der Sportstätte, welche frei zugänglich und unter freiem Himmel (auch überdachte Außenbereiche) sind.
- Alle Personen in Zone 3 betreten die Sportstätte über den Zugang vom Parkplatz. Die anwesende Gesamtpersonenanzahl im Rahmen des Spielbetriebs ist stets bekannt.
- Es erfolgt eine namentliche Erfassung aller Besucher\*innen, inkl. deren Kontaktdaten (Adresse und Telefonnummer). Die Zuschauererfassung erfolgt mithilfe der Luca App, oder einer manuellen Erfassung.
- Es erfolgt eine räumliche oder zeitliche Trennung („Schleusenlösung“) von Eingang und Ausgang der Sportstätte.
- Zur Unterstützung der Einhaltung des Abstandsgebots werden Markierungen in folgenden Bereichen auf-/angebracht:
  - Zugangsbereich mit Ein- und Ausgangsspuren sowie Abstandsmarkierungen
  - Spuren zur Wegeführung auf der Sportanlage
  - Abstandsmarkierungen auf Zuschauer\*innenplätzen
  - Abstandsmarkierungen bei Gastronomiebetrieb
- Unterstützend werden Plakate zu den allgemeine Hygieneregeln genutzt.
- Zonierung als Bild





## **5. Trainingsbetrieb**

### **Grundsätze**

- Für die den Trainingsbetrieb können die Kabinen nur genutzt werden, wenn die Personen 3-mal geimpft sind oder zwei Mal geimpft plus einen tagesaktuellen Test vorweisen können
- Trainer\*innen und Vereinsverantwortliche informieren die Trainingsgruppen über die Maßnahmen und Regelungen des Hygienekonzepts.
- Den Anweisungen der Verantwortlichen zur Nutzung der Sportstätte ist Folge zu leisten.
- Das Trainingsangebot ist so organisiert, dass ein Aufeinandertreffen unterschiedlicher Mannschaften vermieden wird. Hierzu sind Pufferzeiten für die Wechsel eingeplant.
- Die Trainer\*innen dokumentieren die Trainingsbeteiligung je Trainingseinheit.

### **In der Sportstätte**

- Die Nutzung und das Betreten der Sportstätte sind nur gestattet, wenn eigenes Training geplant ist.
- Zuschauende Begleitpersonen sind unter Einhaltung des Mindestabstands in Zone 3 möglich.
- Der Zugang zu Toiletten sowie Waschbecken mit Seife ist während des Trainingsbetriebes sichergestellt.

## **6. Freundschaftsspiele**

- Spiele zwischen zwei Mannschaften in jeder Altersklasse sind unter den Verhaltensbestimmung und Berücksichtigung des Hygienekonzepts möglich.

## **7. Spielbetrieb**

- Siehe oben Verhalten in den jeweiligen Zonen.

**Zuschaueranzahl:** Die Zuschaueranzahl richtet sich nach den zugelassenen Zahlen Schleswig-Holsteins bzw. im Kreis Pinneberg.



## **8. Testpflicht nur bei Turnieren, Pokalspielen und Punktspielen**

Gemäß der Verfügungslage sind Funktionäre, Spieler\*innen, Zuschauer\*innen und alle weiteren auf der Anlage befindlichen Personen verpflichtet vor Betreten der Anlage einen negativen Corona-Test vorzulegen. Dieser muss den behördlichen Angaben entsprechen.

Es gibt keine Testmöglichkeiten vor Ort und alle beteiligten sind dazu aufgerufen, einen Test außerhalb durchzuführen und das Ergebnis vorzulegen, welches nicht älter als 24 Stunden alt ist.

Vollständig Geimpfte und Genesene müssen keinen Test nachweisen, sondern erlangen Zutritt mit einem Nachweis über Ihren Geimpften- bzw. Genesenen-Status.

- Als vollständig geimpft gelten die Personen, bei denen die für den vollen Impfschutz letzte erforderliche Impfung mindestens 14 Tage zurückliegt.
- Als genesen gelten die Personen, die einen positiven Corona-PCR-Test nachweisen können, der älter als 28 Tage und maximal 6 Monate alt ist.