



## Hygienekonzept Sporting Clube

### Trainings - und Spielbetrieb Amateurfußball

#### Vereins-Informationen

Verein	Sporting Clube de Hamburg e.V. 1983
Ansprechpartner*in	
für Hygienekonzept	Patrick Barao Martins
Mail	pbmartins@hotmail.de
Kontaktnummer	0172/ 63 66 956
Adresse Sportstätte	Oskar-Kesslau-Sportplatz, Anckelmannsplatz 2f, 20537 Hamburg

#### **1. Allgemeine Hygieneregeln**

- Grundsätzlich gilt das Einhalten des Mindestabstands (1,5 Meter) in allen Bereichen außerhalb des Spielfelds.
- In Trainings- und Spielpausen ist der Mindestabstand auch auf dem Spielfeld einzuhalten.
- Körperliche Begrüßungsrituale (z.B. Händedruck/Umarmungen) sind zu unterlassen.
- Beachten der Hust- und Nies-Etikette (Armbeuge oder Einmal-Taschentuch).
- Empfehlung zum Waschen der Hände mit Wasser und Seife (min. 30 Sekunden) und/oder Desinfizieren der Hände.
- Unterlassen von Spucken und von Naseputzen auf dem Spielfeld.
- In geschlossenen Bereichen (Toilette, Kabinen, etc.) oder am Verkaufsstand gilt die Pflicht einen Mund-Nasen-Schutz zu tragen.

#### **2. Verdachtsfälle Covid-19**

- Eine Teilnahme am Trainings- und Spielbetrieb ist für alle Beteiligten nur möglich bei symptomfreiem Gesundheitszustand.
- Personen mit verdächtigen Symptomen müssen die Sportstätte umgehend verlassen bzw. diese gar nicht betreten. Solche Symptome sind:
  - o Husten, Fieber (ab 38 Grad Celsius), Atemnot, sämtliche Erkältungssymptome
  - o Die gleiche Empfehlung gilt, wenn Symptome bei anderen Personen im eigenen Haushalt vorliegen.
- Bei positivem Test auf das Coronavirus gelten die behördlichen Festlegungen zur Quarantäne. Die betreffende Person wird mindestens 14 Tage aus dem Trainings- und Spielbetrieb genommen. Gleiches gilt bei positiven Testergebnissen im Haushalt der betreffenden Person

#### **3. Organisatorisches**

- Alle Regelungen unterliegen den lokal gültigen Verordnungen und Vorgaben.
- Ansprechpartner\*in für sämtliche Anliegen und Anfragen zum Hygienekonzept des Trainings- und Spielbetriebs ist Patrick Barao Martins.

Die Kontaktdaten lauten: 0172 63 66 956/ [pbmartins@hotmail.de](mailto:pbmartins@hotmail.de)

- Personen, die nicht zur Einhaltung dieser Regeln bereit sind, wird im Rahmen des Hausrechts der Zutritt verwehrt bzw. sie werden der Sportstätte verwiesen.

#### **4. Zonen**

Die Sportstätte wird in drei Zonen eingeteilt:

##### **Zone 1 „Innenraum/Spielfeld“**

• In Zone 1 (Spielfeld inkl. Spielfeldumrandung) befinden sich nur die für den Trainings- und Spielbetrieb notwendigen Personengruppen:

- A. Spieler\*innen
- B. Trainer\*innen
- C. Funktionsteams
- D. Schiedsrichter\*innen
- E. Sanitäts- und Ordnungsdienst
- F. Ansprechpartner\*in für Hygienekonzept
- G. Medienvertreter\*innen (siehe nachfolgende Anmerkung)
- H. Platzwart

- Für den Weg vom Umkleidebereich zum Spielfeld und zurück muss der Mindestabstand von 1,5m stets eingehalten werden.

- Medienvertreter\*innen, die im Zuge der Arbeitsausführung Zutritt zu Zone 1 benötigen (z.B. Fotograf\*innen), wird dieser nur nach vorheriger Anmeldung und unter Einhaltung des Mindestabstandes gewährt.

- Aufwärmzone während des Spiels ist der hellgrün-schraffierte Bereich in Abb.1). Dieser ist in zwei Zonen (Heim- und Gästemannschaft) unterteilt. Es gilt die Einhaltung des Mindestabstands während des Aufwärmens

##### **Zone 2 „Umkleidebereiche“**

• In Zone 2 (Umkleidebereiche) haben nur folgende Personengruppen Zutritt:

- o Spieler\*innen o Trainer\*innen
- o Funktionsteams o Schiedsrichter\*innen
- o Hygienebeauftragter
- o Platzwart
- o ggfs. Reinigungspersonal

- Hier gilt die Pflicht einen Mund-Nasen-Schutz zu tragen!

##### **Zone 3 „Publikumsbereich (im Außenbereich)“**

• Die Zone 3 „Publikumsbereich (im Außenbereich)“ bezeichnet sämtliche in folgender Abb. 1 rot eingekreiste Flächen.

• Alle Personen (zzgl. Berechtigter Personen der Zone 1) in Zone 3 betreten die Sportstätte über den blau markierten Eingang (siehe Abb. 1).

• Alle Personen (zzgl. Berechtigter Personen der Zone 1) in Zone 3 verlassen die Sportstätte über den gelb markierten Ausgang (siehe Abb. 1).

• Die anwesende Gesamtpersonenanzahl im Rahmen des Spielbetriebs ist stets bekannt.

**!!! Es gilt stets das Einhalten des Abstands von 1,5m bei Eintritt, Aufenthalt und Ausgang der Zonen !!!**

Abb. 1)



## **5. Trainingsbetrieb**

### **Grundsätze**

- Trainer\*innen und Vereinsverantwortliche informieren die Trainingsgruppen über die Maßnahmen und Regelungen des Hygienekonzepts.
- Den Anweisungen der Verantwortlichen zur Nutzung der Sportstätte ist Folge zu leisten.
- Alle Spieler\*innen sind angehalten, eine rechtzeitige Rückmeldung zu geben, ob eine Teilnahme am Training erfolgt, um eine bestmögliche Trainingsplanung zu ermöglichen.
- Die Trainer\*innen dokumentieren die Trainingsbeteiligung je Trainingseinheit.

### **In der Sportstätte**

- Die Nutzung und das Betreten der Sportstätte sind nur gestattet, wenn eigenes Training geplant ist.
- Zuschauende Begleitpersonen sind aufgrund des organisatorischen Aufwands der Kontaktdatenermittlung weiterhin nicht zugelassen.
- Der Zugang zu Toiletten sowie Waschbecken mit Seife ist während des Trainingsbetriebes sichergestellt.
- Kabinen werden ausschließlich von den jeweiligen Teams genutzt.
- Die Nutzung der Kabinen für Erwachsene erfolgt nur unter Einhaltung der Mindestabstände. Entsprechend reduziert sich die Zahl Personen, die die Kabinen nutzen können auf 6 und es muss sich in Gruppen umgezogen werden.

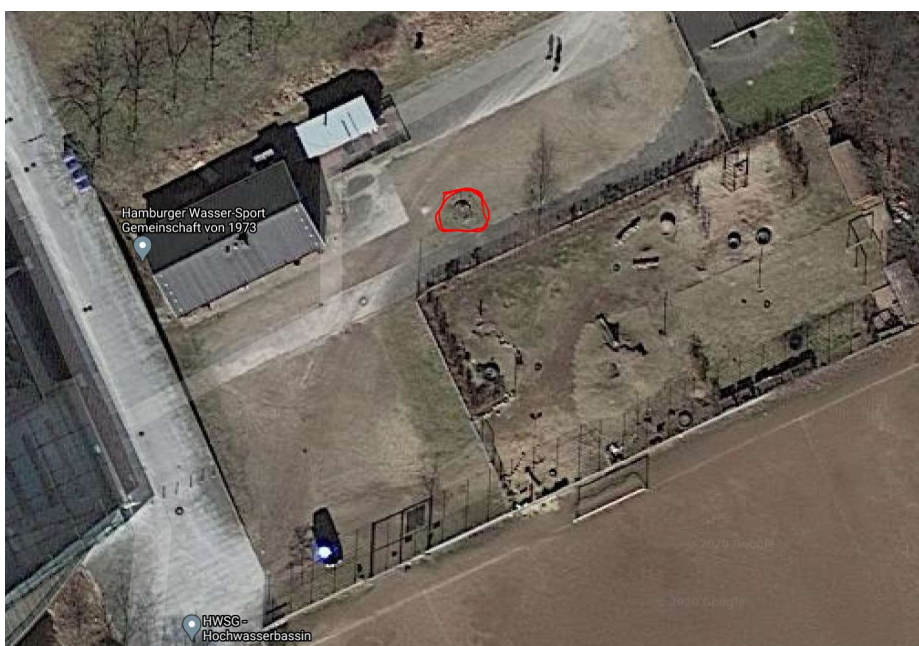
- Die Hände sind vor und nach dem Betreten der Kabinen zu waschen bzw. desinfizieren. Ausreichende Desinfektionsmittel/Seife werden in der Kabine zur Verfügung gestellt.

## 6. Spielbetrieb

### Informationen für Sportler\*innen und Schiedsrichter\*innen

- Der Zugang zur Anlage erfolgt für Sportler\*innen und Schiedsrichter\*innen immer in Einhaltung des bekannten Mindestabstands zu externen Personen
- Mannschaften haben frühestens 60 Minuten vor Spielbeginn Zutritt zur Anlage
- Bei Eintreffen am Platz (in vollständiger Anzahl am Sammelpunkt – Beim Hydranten -> siehe Abb. 2) wird den Mannschaften eine Kabine zugewiesen. Im Bereich vor den Kabinen gilt das Abstandsgebot.
- Es wird **dringend** empfohlen, umgezogen am Oskar-Kesslau-Sportplatz zu erscheinen, denn: Die Nutzung der Kabinen für Erwachsene erfolgt nur unter Einhaltung der Mindestabstände und Tragens eines Mund-Nasen-Schutzes. Entsprechend reduziert sich die Zahl der Personen, die die Kabinen nutzen können auf 6 und es muss sich in Gruppen umgezogen werden.
- Aufgrund der Gegebenheiten und Vorgaben, kann es unter Umständen zu **keiner** Duschköglichkeit kommen.
- Sofern kein weiteres Spiel (am selben Tag) auf der Anlage stattfindet, sind die Duschen geöffnet. Max. 2 Personen (unter Einhaltung des Mindestabstands) können gleichzeitig duschen.
- Sollte ein weiteres Spiel auf der Anlage am selben Tag erfolgen, könnten die Duschen aufgrund der Vorgaben und Gegebenheiten geschlossen sein.
- Die Mannschaften haben nach dem Spiel 30 Minuten Zeit sich ggfs. Umzuziehen und die Anlage zu verlassen, um einen Kontakt mit den nachfolgenden Teams zu vermeiden.
- Die Hände sind vor und nach dem Betreten der Kabinen zu waschen bzw. desinfizieren. Ausreichende Desinfektionsmittel/Seife werden in der Kabine zur Verfügung gestellt.
- Bis auf dem Platz gilt auf der gesamten Anlage die Einhaltung des Mindestabstands und wo dieser nicht eingehalten werden kann, muss eine Mund-Nasen-Bedeckung getragen werden.
- Die Toiletten dürfen nur von einer Person gleichzeitig betreten werden.
- Schiedsrichter bekommen einen eigenen Raum zugewiesen und dürfen diesen unter Einhaltung des Abstandsgebotes nutzen.
- Auf dem Platz und während des Spiels gelten die Bestimmungen des HFV.

Abb. 2)





## Informationen für Zuschauer\*innen

- Die Anzahl der zulässigen Zuschauer\*innen für die Spiele am Oskar-Kesslau-Sportplatz ist auf 50 (inkl. Gästefans) beschränkt. Dadurch wird es auch zu einer eingeschränkten Zuschauerkapazität kommen.
- Zugang zum Oskar-Kesslau-Sportplatz wird nur nach Abgabe der vollständigen Kontaktdaten (Vorname, Name, Telefon, E-Mail) gewährt. Die Liste befindet sich am Verkaufsstand und muss vor dem Betreten der Anlage ausgefüllt werden.
- Zuschauer haben 30 Minuten vor Spielbeginn Zutritt zur Anlage und müssen die Anlage direkt nach Abpfiff verlassen.
- Zuschauer, die sich nicht eingetragen haben und dieses ablehnen, werden mit sofortiger Wirkung von der Anlage verwiesen.
- Gäste-Teams können maximal 30 Zuschauer\*innen mitbringen. Bei Überschreitung, muss vorher eine Meldung an den Verein erfolgen.
- Der Ein- und Ausgang für Zuschauer\*innen ist auf Abb. 1) dargestellt.
- Auf dem kompletten Gelände gilt das Abstandsgebot von mindestens 1,50 m
- Zuschauer\*innen halten sich die komplette Zeit auf der Anlage in den ihnen zugewiesenen Zonen auf. Auf dem Weg, an dem Ein- und Ausgang und am Verkaufsstand gilt die Maskenpflicht.
- Die Toiletten dürfen nur von einer Person gleichzeitig ausschl. mit Mund-Nasen-Schutz betreten werden.
- Den Anweisungen der Verantwortlichen ist Folge zu leisten.

## Allgemeine Informationen

- Die Kabinen werden nach entsprechender Nutzung ausreichend gereinigt und gelüftet
- Verkauf von Getränken findet in einem ausgewiesenen Bereich statt.
- Das Betreten des Platzes ist ausschließlich Spieler\*innen, Schiedsrichter\*innen und Trainer\*innen gestattet
- Der Verein Sporting Clube behält sich vor, jeden der Anlage zu verweisen, der oder die den Anweisungen nicht Folge leistet.



Hamburg, den 10.08.2021